



# MĚSTSKÁ ČÁST PRAHA – LYSOLAJE

## ÚŘAD MĚSTSKÉ ČÁSTI PRAHA – LYSOLAJE

Praha – Lysolaje, Kovářenská 8/5, 165 00

---

### ZVEŘEJNĚNÍ ZÁMĚRU MĚSTSKÉ ČÁSTI PRAHA – LYSOLAJE

v souladu s ust. § 36 odst. 1 zákona č. 131/2000 Sb., o hlavním městě Praze, ve znění pozdějších předpisů.

**Předmětem tohoto záměru** Městské části Praha – Lysolaje, IČO: 002 31 2017, se sídlem Kovářenská 8/5, 165 00 Praha – Lysolaje, je

nájem prostoru sloužícího podnikání - komerční jednotky v budově komunitního centra v MČ Praha-Lysolaje, parcela č. 491/263 v k.ú. Lysolaje (dle geometrického plánu č. 867-177/2022 ověřeného Ing. Ladislavem Mandou., LV 414, která je přístupná z ulice U Libosadu.

Jedná se o prostor sloužící podnikání, označenou jako Komerční jednotka 1.25., o ploše 49,3m<sup>2</sup>, k níž náleží vlastní sociální zázemí a úklidová místnost o užitné ploše 7,6m<sup>2</sup>. Jednotka je v rámci budovy komunitního centra napojena na elektrickou energii, vodovod, splaškovou kanalizaci, vytápění, vzduchotechniku a klimatizaci. Jednotka má samostatné podružné měření odběru vody a vytápění. Jednotka má vlastní elektroměr, nájemce si uzavře samostatně smlouvu s dodavatelem elektrické energie. V jednotce je provedena příprava na realizaci zabezpečovacího systému a napojení na internet. Předmět nájmu je zakreslen v příloze tohoto záměru.

#### Požadavky MČ Praha-Lysolaje:

- Prostory jsou nabízeny k pronájmu za účelem provozování služeb občanské vybavenosti

#### Nájemní smlouva bude uzavřena za těchto podmínek:

- Nájemní smlouva bude uzavřena na dobu určitou, 5 let, a to ode dne nabytí účinnosti.
- Nájemce je povinen provést rekolaudaci předmětu nájmu pro účely provozu dle svého předmětu podnikání/podnikatelského záměru na vlastní náklady a provést nezbytné úpravy předmětu nájmu za tímto účelem. Náklady vynaložené nájemcem jsou zohledněny v návrhu nájemní smlouvy (odst. 4.1.).
- MČ Praha-Lysolaje požaduje vedle úhrady nájemného i platby účtovatelných záloh za služby ve výši 3.000 Kč měsíčně.

- Nájemce není oprávněn přenechat předmět nájmu nebo jeho část do podnájmu ani do bezplatného užívání jiné osobě.
- Nájemce není oprávněn provádět jakékoliv stavební úpravy v pronajatých nebytových prostorách bez souhlasu pronajímatele.
- MČ Praha-Lysolaje požaduje jistotu ve výši 2,5měsíčního nájemného.
- Podrobné podmínky jsou uvedené v návrhu smlouvy.

Prohlídka prostoru je možná po předchozí domluvě – pro domluvení termínu popř. pro další upřesňující informace pište na [umc@praha-lysolaje.cz](mailto:umc@praha-lysolaje.cz).

**Nabídky:** do 28. 2. 2023 nejpozději do 10:00 hodin. Na později dodané žádosti nebude brán zřetel a nebudou zařazeny k posouzení. MČ Praha-Lysolaje si vyhrazuje nabídku nájmu prostor zrušit a neuzavřít smlouvu o nájmu s žádným žadatelem.

MČ Praha-Lysolaje bude jednotlivé žádosti posuzovat dle ekonomické výhodnosti s tím, že nabídka s nabídnutým vyšším nájemným bude považována za výhodnější. MČ Praha-Lysolaje bude žádosti rovněž posuzovat podle veřejné prospěšnosti záměru pro veřejnost a výhodnost, za které bude budoucí nájemce služby veřejnosti poskytovat. MČ Praha-Lysolaje je oprávněna upřednostnit okolnost prospěšnosti záměru pro veřejnost před nabídnutým vyšším nájemným a uzavřít smlouvu s žadatelem, který předloží záměr prospěšnější.

V případě rovnosti dvou či více žádosti žadatelů, rozhodne se o stanovení konečného pořadí podáním dodatečných finančních nabídek v uzavřených obálkách v určeném termínu.

**Písemná žádost o pronájem nabízených prostor sloužících k podnikání musí obsahovat:**

- jméno a příjmení žadatele / název společnosti, datum narození / IČ, DIČ
- trvalé bydliště / sídlo podnikání
- kontakt – telefon, e-mail
- uvedení podnikatelského záměru vč. dodání kopie registrace činnosti
- podepsaný návrh smlouvy o pronájem s doplněnými údaji:
  - podnikatelský záměr – zamýšlený předmět podnikání v předmětu nájmu,
  - výše nájemného za kalendářní měsíc za předmět nájmu,
  - identifikaci žadatele

Žádost musí být podána v zalepené obálce na Úřad MČ Praha-Lysolaje, Kovářenská  
8/5, Praha-Lysolaje, 165 00. Obálka musí být označena slovy  
„NEOTEVÍRAT – PRONÁJEM KOMERČNÍ JEDNOTKY“

V Praze dne 10. 2. 2023

  
Ing. Dana Malečková  
starostka

Den zveřejnění záměru na úřední desce a dálkovém přístupu: 10. 2. 2023

Den sejmutí záměru z úřední desky a dálkového přístupu: 1. 3. 2023





LEGENDA:

- SO 109 KOMUNITNÍ CENTRUM
- SO 102 NAVRŽENÉ BLOKY - SOUČÁST SAMOSTATNÉHO ÚZEMNÍHO ŘÍZENÍ "DOLINA - MĚSTO JINAK"
- STÁVAJÍCÍ OKOLNÍ OBJEKTY
- OCHRANNÉ PÁSMO LESA (20 M)
- KATASTR

NAPOJENÍ NA DOPRAVNÍ INFRASTRUKTURU:

- AREÁLOVÁ KOMUNIKACE

NAPOJENÍ NA TECHNICKOU INFRASTRUKTURU:

- NAPOJENÍ NA NN
- NAPOJENÍ SEK
- NAPOJENÍ PLYNU
- NAPOJENÍ VODY
- NAPOJENÍ SPLAŠKOVÉ KANALIZACE
- NAPOJENÍ DEŠŤOVÉ KANALIZACE

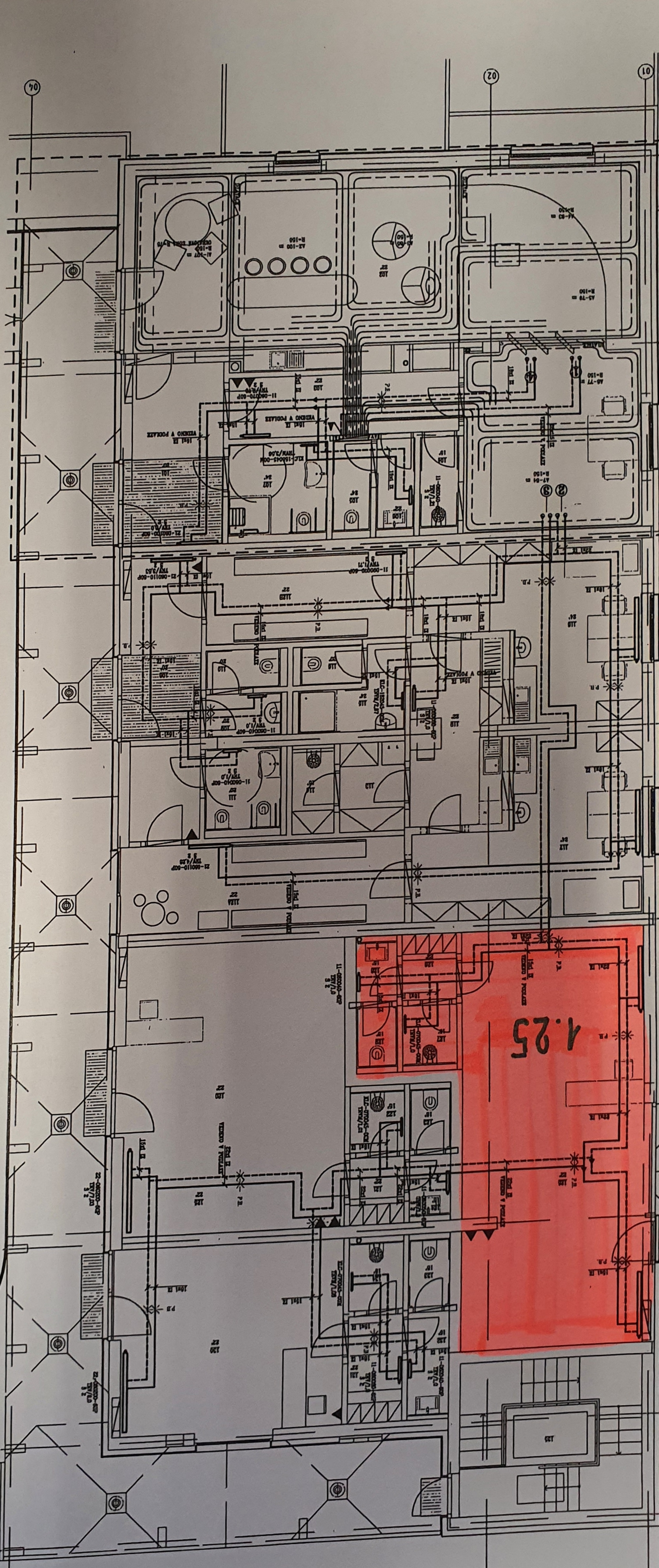
±0,000 = 279,50 m n.m. Bpv

Copyright ©knesl kynčl architekti s.r.o.

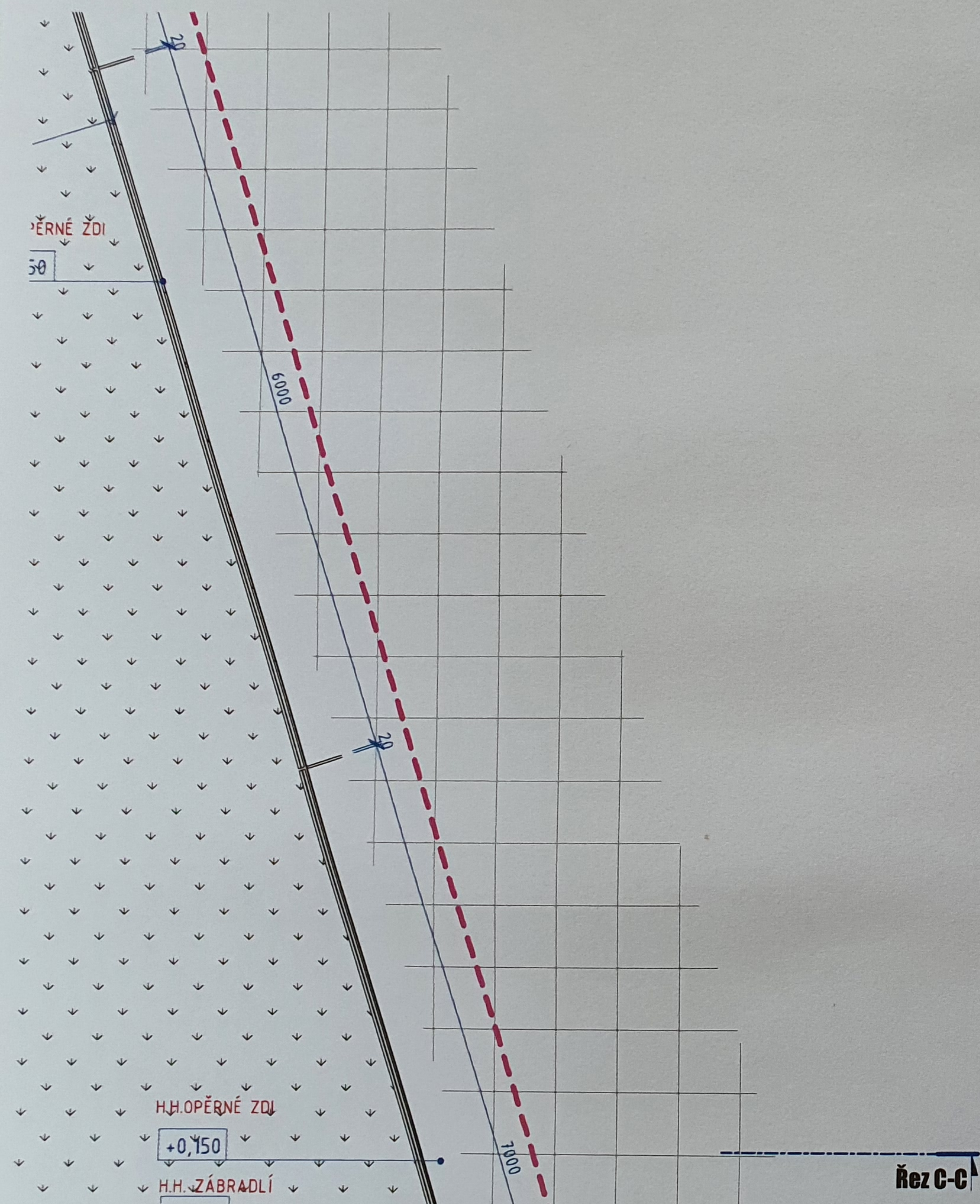
Všechna práva jsou vyhrazena, zejména právo na kopírování, distribuci a překlad. Žádná část nesmí být jakoukoliv formou (tiskem, jako fotokopie, elektronicky či jinými metodami) reprodukována a rozšiřována bez písemného souhlasu autora – knesl kynčl architekti s.r.o., s výjimkou licence k využití díla udělené zadavateli díla při zachování ostatních autorských práv.



Hlavní inženýr projektu: ING. ARCH. J. KYNČL	Zodpovědný projektant části: ING. ARCH. J. KYNČL	knesl kynčl architekti s.r.o. Šumavská 416/15, 602 00 Brno tel. fax: +420 541 592 134 www.knesl-kyncl.com
Autoři architektonického návrhu: knesl kynčl architekti s.r.o.	Vypracoval: ING. ARCH. J. WEISS	
Investor: Městská část Praha - Lysolaje, zastoupená starostou Petrem Hlubučkem, Kovářenská 8/5, 165 00 Praha - Lysolaje		
Název akce: <b>DOLINA - MĚSTO JINAK: SO 109 KOMUNITNÍ CENTRUM</b> p.č. 491/17 v k.ú. Lysolaje		
Část: C. SITUACE		
Název výkresu: <b>SITUAČNÍ VÝKRES ŠIRŠÍCH VZTAHŮ</b>		
		Stupeň: DPS
		Datum: 02 / 2020
		Číslo zakázky: 00538_40
		Měřítko: 1:2500
		Číslo výkresu: <b>C.1</b>



1.25



	1.16	WC	2800	1,60	P/02	Keramická dlažba 60x60	omítka sádrová + keramický obklad	SDK pohled
	1.17	Ordinace	3100	21,71	P/05	Vinylová podlaha	omítka sádrová	SDK pohled akustický
	1.18	Ordinace	3100	21,71	P/05	Vinylová podlaha	omítka sádrová	SDK pohled akustický
	1.19	Denní místnost	2800	11,34	P/05	Vinylová podlaha	omítka sádrová	Kazetový minerální pohled
KOMERČNÍ JEDNOTKA	1.20	Pronajímatelná komerční jednotka	2800	40,75	P/02	Keramická dlažba 60x60	omítka sádrová	Kazetový minerální pohled
	1.21	Šatna	2800	2,32	P/02	Keramická dlažba 60x60	omítka sádrová	SDK pohled
	1.22	Úklid	2800	2,10	P/02	Keramická dlažba 60x60	omítka sádrová + keramický obklad	SDK pohled
	1.23	WC	2800	1,59	P/02	Keramická dlažba 60x60	omítka sádrová + keramický obklad	SDK pohled
	1.24	Předsíň	2800	1,60	P/02	Keramická dlažba 60x60	omítka sádrová + keramický obklad	SDK pohled
KOMERČNÍ JEDNOTKA	1.25	Pronajímatelná komerční jednotka	2800	49,31	P/02	Keramická dlažba 60x60	omítka sádrová	Kazetový minerální pohled
	1.26	Šatna	2800	2,32	P/02	Keramická dlažba 60x60	omítka sádrová	SDK pohled
	1.27	Úklid	2800	2,10	P/02	Keramická dlažba 60x60	omítka sádrová + keramický obklad	SDK pohled
	1.28	Předsíň	2800	1,60	P/02	Keramická dlažba 60x60	omítka sádrová + keramický obklad	SDK pohled
	1.29	WC	2800	1,59	P/02	Keramická dlažba 60x60	omítka sádrová + keramický obklad	SDK pohled
KOMERČNÍ JEDNOTKA	1.30	Pronajímatelná komerční jednotka	2800	26,60	P/02	Keramická dlažba 60x60	omítka sádrová	Kazetový minerální pohled
	1.31	Šatna	2800	3,79	P/02	Keramická dlažba 60x60	omítka sádrová	SDK pohled
	1.32	Předsíň	2800	2,77	P/02	Keramická dlažba 60x60	omítka sádrová + keramický obklad	SDK pohled
	1.33	WC	2800	1,80	P/02	Keramická dlažba 60x60	omítka sádrová + keramický obklad	SDK pohled
	1.34	Úklid	2800	2,38	P/02	Keramická dlažba 60x60	omítka sádrová + keramický obklad	SDK pohled
	1.35	Schodiště		14,76	P/10,P/10a	Keramická dlažba 60x60	omítka sádrová	Omítka
	1.36	Kolonáda	3960	98,25	P/06	Betonová dlažba 50x50	Keramické líčové pásy	Pohledový beton
PODLAHOVÁ PLOCHA CELKEM				496,65				

### Výpis keramických překladů 1NP

